



Fakulta agrobiologie,
potravinových a přírodních zdrojů

ATELIER III. TVORBA KRAJINY / ZS 2012

Ukázky studentských prací
Vedoucí atelieru: Ing. Karel Slánský





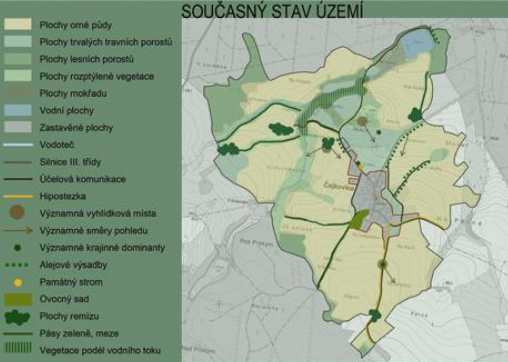
A. Pát set let starý památný strom Quercus robur se nachází na severozápadním konci vesnice Čejkovice. Zároveň je místem setkávání místních obyvatel a lidí z přilehlých vesnic.



B. Pohled na vesnici Čejkovice z řivny a jediné příjezdové komunikace je domovím mělký starý ovocný alej. Obec leží v terénu anizotropně a je vřdně zapojena do okolí hřnová doprovodnou vegetací.



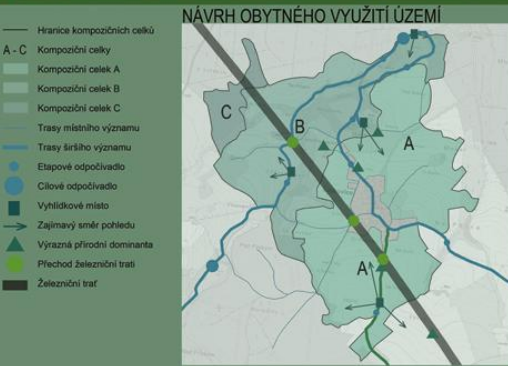
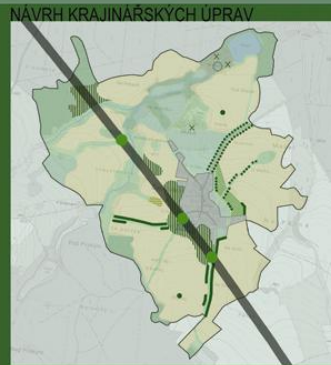
C. Příjezdová komunikace je lemovaná alejí z Fraxinus excelsior, která dále přechází v profilu starou ovocnou alejí z Malus sp. a Prunus domestica.



Žít...

... POD KORUNOU STARÉHO DUBU
...TRADICEMI SAMI PRO SEBE
... V MALEBNÉ KRAJINĚ

... V ČEJKOVICÍCH



1. Posezení u rybníka

Malebné prostředí v okolí rybníka Mokel je upraveno a je zde navržena jednoduchá dřevěná lavička pro posezení. V návrhu je počítáno s prošlapaním břehu rybníka.

2. Mokřad u rybníka

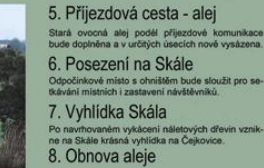
Pomněně vřdný ekosystém mokřadu nabízí návštěvníkům rozmanitou vegetaci i navěštné živočichy. Povalečné chodníky zpřístupní část mokřadu pro pozorování z blízka. V místě bude zřizována informační tabule o mokřadu.

3. Posezení u dubu

Starý, velmi zachovalý památný strom vřmánil obyvatelé Čejkovic jako místo pro rozmanitě akce a schůzky. V návrhu je počítáno s nvelkým ohništěm a posezením z dřevěných lavček.

4. Na hrázi rybníka

Návrh vřzdvihuje překrásnou alejí z dubu šerveného (Quercus robur), která je vysazena na hrázi rybníka Mokel. Zde je navržena dřevěná lavička pro odpočívání.



OSAZOVACÍ PLÁN A ŘEZY



Rychle rostoucí listnaté stromy:

- Populus nigra
- Quercus robur
- Betula pendula
- Fraxinus excelsior
- Salix cinerea
- Rychle rostoucí jehličnany: Pinus sylvestris

ŘEZ A-A'



Směska rychle rostoučích keřů: Cornus avellana, Eleagnus angustifolia, Ligustrum tatarica, Sambucus nigra, Cornus alba

Zastavěné plochy - TTP

ŘEZ B-B'



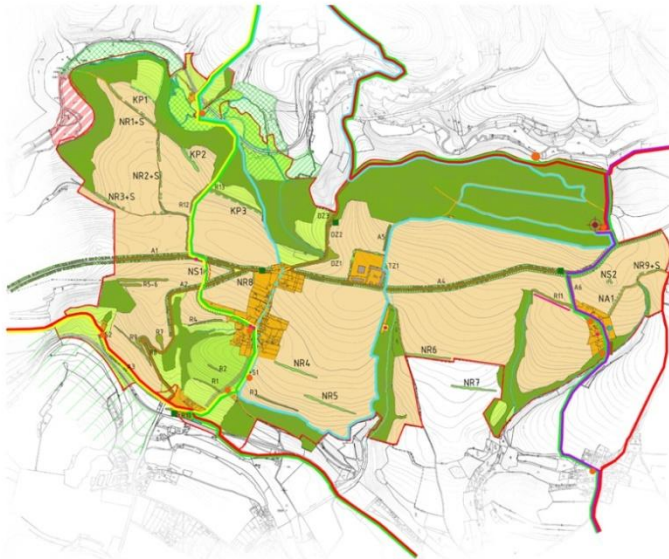
ŘEZ C-C'





DOLNÍ POHLED

NÁVRH KRAJINÝCH ÚPRAV



- Zastavěné území
- PUPFL
- Zemědělský půdní fond - TTP
- Zemědělský půdní fond - OP
- Vodní plochy a toky
- Hraniční katalstru
- Komunikace II. a III. třídy
- Půlní a lesní cesty
- Železnice
- Nový strom - Doprovodná zeleň
- Nový remíz - Doprovodná zeleň
- Krmný pás
- Nový TTP
- Rozhledna
- Turistická a cyklo trasa
- Běžkařská trasa
- Sálňovací kopec
- Odpovídavo - informační tabule
- Nová pólní cesta
- Zastávka hromadné dopravy
- Rekreační objekt
- Solární panely
- Sítělní nádrž
- Mostek
- Mimosletní plošná vegetace - Doprovodná zeleň
- Limbová vegetace - Doprovodná zeleň
- Soliterní strom - Doprovodná zeleň
- Biocentrum regionální
- Biocentrum lokální - funkční
- Biocentrum lokální - nedostatečně funkční
- Interakční prvek
- Kulturní a historické památky
- NA - nová alej
- A - alej
- NR - nový remízek
- NR-S - nový remízek - soliterní strom
- R - remízek
- DZ - doprovodná zeleň
- TZ - technická zeleň
- NS - nová solitera
- S - solitera
- KP - krmný pás

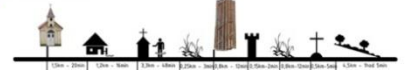
VELKÁ TURISTICKÁ A CYKLO TRASA

vzdálenost = 8,5 km
přibližně 2,5 hodiny
cyklo = 1,5 hodiny



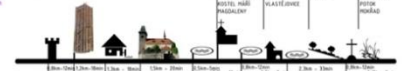
MALÁ ZELĚNÁ TURISTICKÁ A CYKLO TRASA

vzdálenost = 5 km
přibližně 1,5 hodiny
cyklo = 1 hodina



MALÁ FIALOVÁ TURISTICKÁ A CYKLO TRASA

vzdálenost = 10 km
přibližně 3 hodiny
cyklo = 2 hodiny



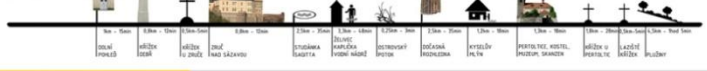
OPRŮVĚZKA TRASA

vzdálenost = 5 km
přibližně 1,5 hodiny



VELKÁ TURISTICKÁ A CYKLO TRASA

vzdálenost = 20 km
přibližně 7 hodiny
cyklo = 4 hodiny



ZPROSTŘEDKOVÁNÍ ORIENTACE V DOBRĚ OBYTNÉ A PROSTUPNÉ KRAJINĚ

VIZUALIZACE – SÁŇKOVACÍ KOPEC



VIZUALIZACE – OBNOVA HISTORICKÉ CESTY



VIZUALIZACE – DOČASNÁ ROZHLEDNA



NADHLEDOVÁ PERSPEKTIVA



STUDIE ŘEŠENÍ KRAJINÁŘSKÝCH ÚPRAV V ZÁJMOVÉM ÚZEMÍ / KONCEPCE KOMPOZIČNÍHO A OBYTNÉHO ŘEŠENÍ KRAJINY
OPATOVICE I

POLOHA



Opatovice I se nachází ve středoevropském kraji, okrese Kutná Hora. Katastrální výměra činí 6.33 km².

Název Opatovice vědčí epatům z blízkého sedleckého kláštera, kteří ve 13. století kolonizovali okolí. Z historie se v krajině dochovaly prvky dřevěné sakrální architektury a kostelí Neprovdějí Trojice v sídli. Za odraz také můžeme považovat sloužící cestu, která prochází územím napříč od severu k jihu, ta se zde objevovala už během I. vojenského mapování. Aleje podél cesty jsou navrženy k revitalizaci a doplnění. Výraznou dominantou otvářející krajiny ráz jsou místní rybníky, které jsou do budoucna velkým potenciálem v rozvoji turismu - zejména rybolovu a rekreace. Další protažným místem je Opatovický les, který je propletěn slii stžek, by byly v osvětlu propojeny se sídlem. Severní část katastrálního území má otevřený charakter, který je praktickým pro obdělávání půdy, ale také hrubou pro výskyt půdní eroze a má vliv na vysokou pralnost v okolí. Místní remízka má sloužit jako funkční a kvalitní a sekundární jako biokoridor pro zvíř. Dále byly reletny vjezdy do obce, odlišní pohledově neostetických míst a doplnění stářajících remízka.

K1



K2



K3



K4



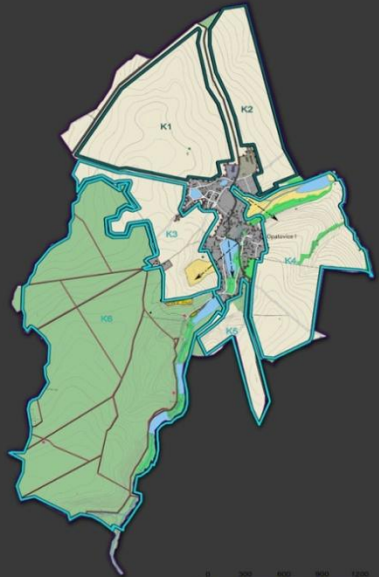
K5



K6



KOMPOZIČNÍ CELKY



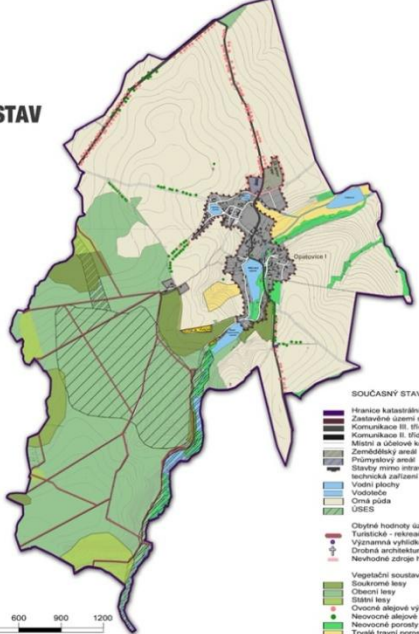
KOMPOZIČNÍ ČLENĚNÍ ÚZEMÍ

- Hranice katastrálního území
- Zastavěné území sídla
- Komunikace III. třídy
- Komunikace II. třídy
- Místní a účelové komunikace
- Zemědělský areál
- Průmyslový areál
- Stavby mimo intravilán sídla - obytné domy
- Výhled
- Vodní plochy
- Vodstvo
- Orná půda
- Orná půda

NÁVRH KRAJINÁŘSKÉHO A OBYTNÉHO VYUŽITÍ ÚZEMÍ

- Hranice kompozičního celku - uzavřený
- Hranice kompozičního celku - otevřený
- Hranice směry (osy, trasy) předpokládaných výhledů
- Číslová odpovídání
- Programované rekreační trasy - místního významu

SOUČASNÝ STAV



SOUČASNÝ STAV A USPOŘADÁNÍ ÚZEMÍ

- Hranice katastrálního území
- Zastavěné území sídla
- Komunikace III. třídy
- Komunikace II. třídy
- Místní a účelové komunikace
- Zemědělský areál
- Průmyslový areál
- Stavby mimo intravilán sídla - obytné domy
- Výhled
- Vodní plochy
- Vodstvo
- Orná půda
- Orná půda
- Obytné hodnoty území:
 - Turistické - rekreační stezky
 - Významná výhledová místa
 - Drobná architektura v extravilánu
 - Neuvhodně zbytek hřbitovní - průmyslový areál
- Vegetační soustava:
 - Současná lesy
 - Stávající lesy
 - Ovocné alejové výsadby
 - Neovocné alejové výsadby
 - Neovocné porosty dřevin
 - Trvalé trávní porosty
 - Památné stromy

VIZUALIZACE NÁVRHU

A - STÁVAJÍCÍ



A - NARHOVANÉ



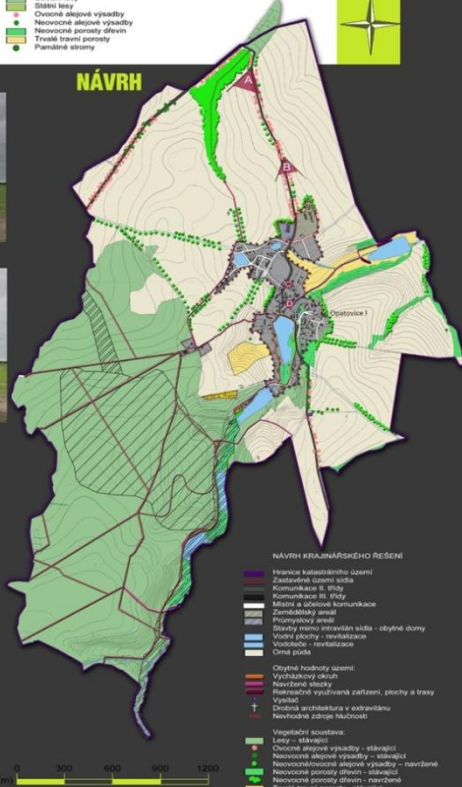
C - STÁVAJÍCÍ



C - NAVRHOVANÉ



NÁVRH



NÁVRH KRAJINÁŘSKÉHO ŘEŠENÍ

- Hranice katastrálního území
- Zastavěné území sídla
- Komunikace III. třídy
- Komunikace II. třídy
- Místní a účelové komunikace
- Zemědělský areál
- Průmyslový areál
- Stavby mimo intravilán sídla - obytné domy
- Výhled
- Vodní plochy - revitalizace
- Vodstvo
- Orná půda
- Orná půda
- Obytné hodnoty území:
 - Výchýzkový okruh
 - Rekreační vyhledávací zařízení, plochy a trasy
 - Výhled
 - Drobná architektura v extravilánu
 - Neuvhodně zbytek hřbitovní - průmyslový areál
- Vegetační soustava:
 - Lesy - stávající
 - Lesy - navrhované
 - Neovocné alejové výsadby - stávající
 - Neovocné alejové výsadby - navrhované
 - Neovocné porosty dřevin - stávající
 - Neovocné porosty dřevin - navrhované
 - Trvalé trávní porosty - stávající
 - Trvalé trávní porosty - navrhované
 - Památné stromy - stávající
 - Památné stromy - navrhované
 - Stávající pevy ÚSES

B - STÁVAJÍCÍ



B - NARHOVANÉ



D - STÁVAJÍCÍ



D - NAVRHOVANÉ



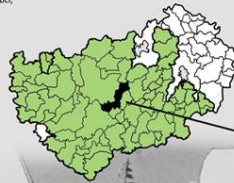
STUDIE ŘEŠENÍ KRAJINÁRSKÝCH ÚPRAV V ZÁJMĚVÉM ÚZEMÍ / KONCEPCE KOMPOZIČNÍHO A OBYTNÉHO ŘEŠENÍ KRAJINY
ČERNÍNÝ

Mapa ČR s vyznačením okresu Kutná Hora, od kterého spadá řešené území.



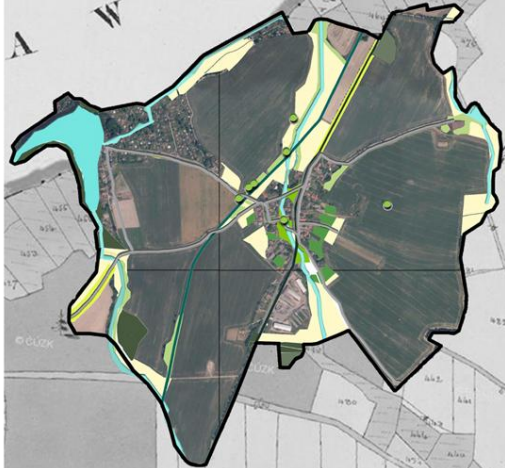
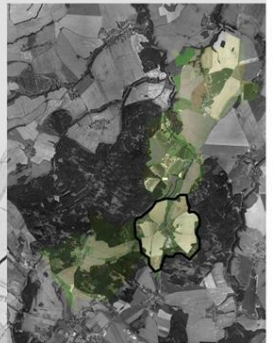
Mapa okresu Kutná Hora s vyznačením obcí, které jsou součástí MAS Lípa pro venkov.

- Omezené obce MAS Lípa pro venkov
- Ostatní obce v v. okresu
- OPR Kutná Hora a Čáslav
- Katastrální území Černíný



ŘEŠENÉ KATASTRÁLNÍ ÚZEMÍ

Obec Černíný se skládá z 5 částí. Leží 14km od Kutné Hory, 26km od Kolína, 20km od Čáslavy a 16 km ze Zruče nad Sázavou.



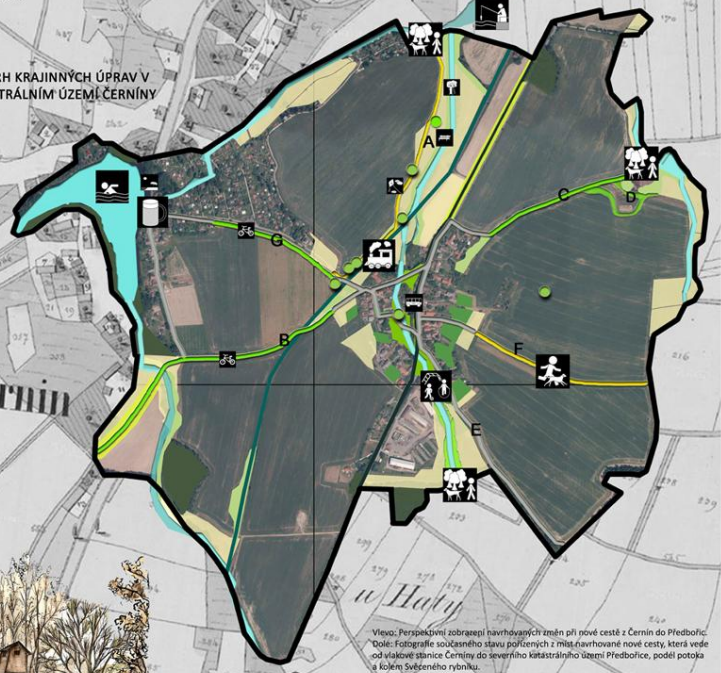
Různými prvky jsou vyznačeny podniky Agra - Podlesí, který je negativně dominantou celého území a v rámci úprav je navrhována zeď s izolační funkcí. Dále se v území vyskytuje množství staveb, které si žádají obnovení.

Přírodní hodnoty v území tvoří horizont lesa a krajinné dominanty (ná srovnání s *Pinus nigra*). Dále je významným, kulturním prvkem v Černíných prostranství náves s vodní nádrží a starou výhledovou věží, kterou obklopují urbanisticky zajímavé stavby vesničského typu.

- Legenda:**
- Výhledová věž a náves
 - Zastavba
 - Síňnice s. 050
 - Stábní plochy
 - TTP
 - Růzopláně a pastviny
 - Stábní plochy v pozemní stavě
 - Zastavba v intenzivní
 - Pastviny v intenzivní
 - Lesy
 - Stábní plochy
 - Návěs
 - Obnova náves
 - Návěs dominanty
 - Návěs
 - Obnova náves
 - Návěs dominanty

Zobrazen současný stav zeleně v intravilánu a v krajině, na kterém je patrná vegetační, lineární doprovod vodních toků, které tvoří charakteristický krajinný ráz území. Díky potoku, který prochází obcí je sídlo dobře napojeno na krajinnou zeď.

NÁVRH KRAJINNÝCH ÚPRAV V KATASTRÁLNÍM ÚZEMÍ ČERNÍNÝ



Schematické zřizování cestní sítě, vodních plynů a rozptýlené vegetace vyznačené z mapy Stábního katastru na současně ortofotomape zohledňuje úbytek rozptýlené vegetace a cest za posledních 100 let, především vlivem intenzivní rostlinné výroby.



Vlevo: Perspektivní zobrazení navrhovaných změn při nové cestě z Černína do Předbořic.
Dole: Fotografie současného stavu pořízených z místa navrhované nové cesty, která vede od vlakové stanice Černíný do severního katastrálního území Předbořic, podél potoka a kolem Světěného rybníka.